

Consommation d'aliments du bétail au Canada – Aperçu de 2022

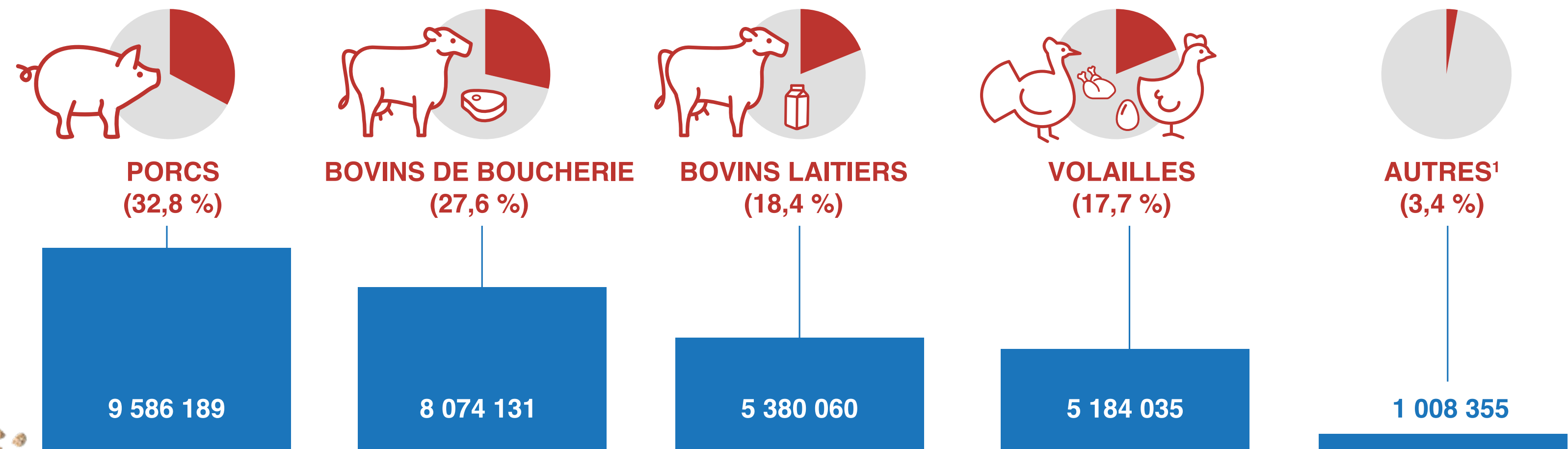
L'industrie de l'alimentation animale est un segment essentiel de l'économie agroalimentaire du Canada. Faisant partie intégrante de la chaîne de valeur alimentaire, le secteur croise un large éventail d'intervenants, des producteurs de céréales jusqu'aux producteurs de viande, de lait et d'œufs. En 2022, les exportations internationales d'ingrédients et d'aliments du bétail ont généré un revenu d'environ 3,33 milliards de dollars.

Cette ressource de l'ANAC vise à fournir une estimation annuelle des volumes de consommation d'aliments du bétail au Canada, ventilés par espèce et par géographie. Ces données aideront les parties prenantes à comprendre la demande d'aliments du bétail au Canada et permettront de suivre l'évolution de l'industrie canadienne de l'alimentation animale.

En 2022, environ 29,2 millions de tonnes d'aliments ont été consommés par le bétail (sans compter les fourrages).

Les chiffres en un coup d'œil

Selon les estimations, 96,6 % des aliments du bétail sont consommés par les porcs, les bovins de boucherie, les bovins laitiers et les volailles.



CONSOMMATION TOTALE PAR ESPÈCE (MILLIONS DE TONNES)

¹ La catégorie « Autres » représente les bisons, les chevaux/poneys, les moutons, les poissons, les canards/oies, les lapins, les wapitis et les cerfs.



Estimations de la consommation d'aliments par espèce² (millions de tonnes)

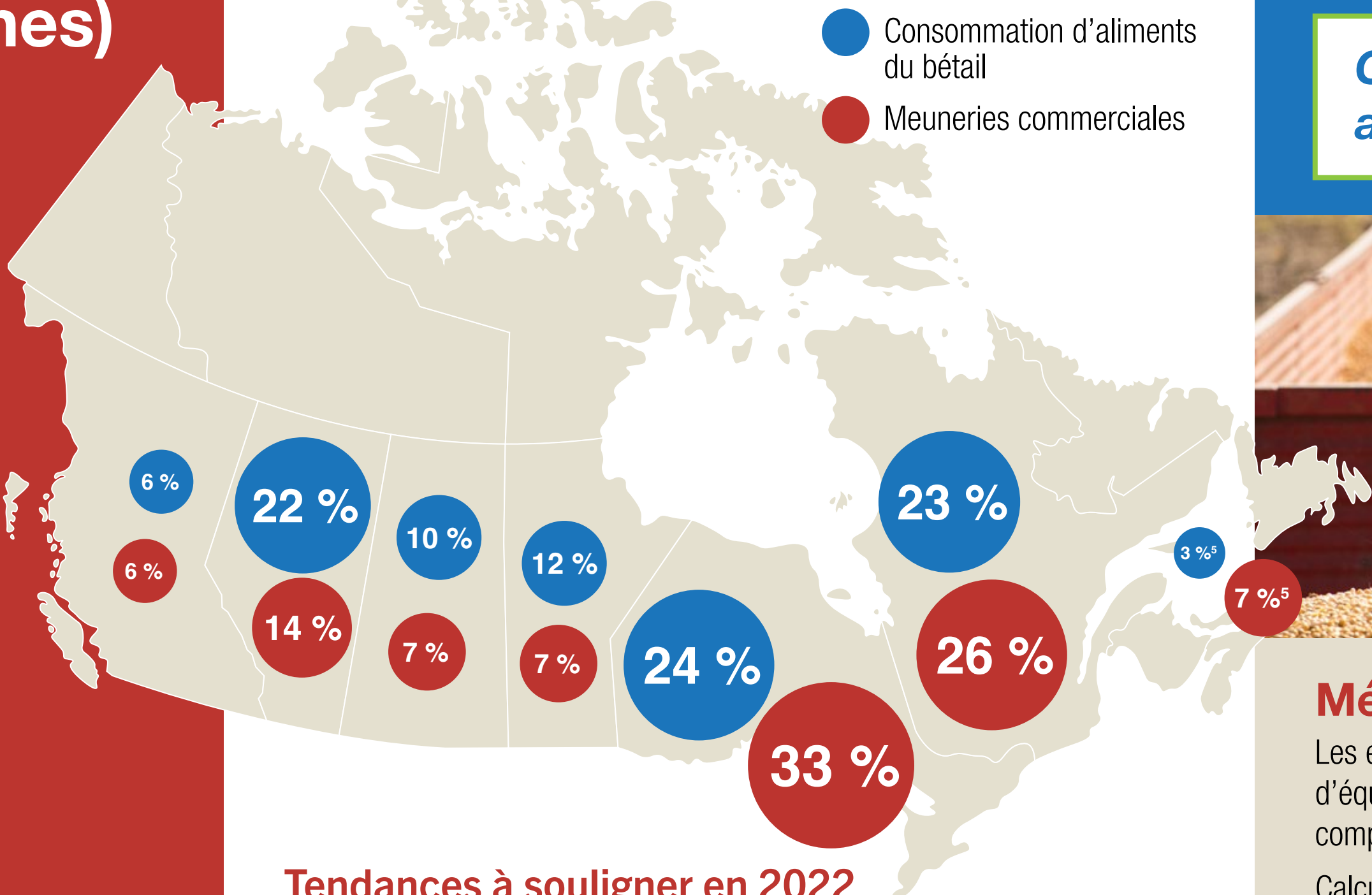
Monogastriques

Porcs	9,59
Poulets de chair	3,37
Pondeuses	1,41
Dindons	0,40
Chevaux/poneys ³	0,25
Poissons	0,16
Canards/oies	0,04
Lapins ⁴	0,01
Total des monogastriques	15,22

Ruminants

Bovins de boucherie	8,07
Bovins laitiers	5,38
Bisons ⁴	0,33
Moutons	0,23
Cerfs et wapitis ⁴	0,01
Total des ruminants	14,02

Répartition de la consommation d'aliments du bétail et des meuneries commerciales au Canada



Tendances à souligner en 2022

- La consommation globale d'aliments du bétail à l'échelle nationale a connu une croissance de 1,0 % depuis 2021.
- Dans le cas des canards et des oies, la consommation nationale estimée d'aliments a chuté de 30 % de 2021 à 2022 en raison du déclin important dans les populations de canards suite aux éclosions d'influenza aviaire hautement pathogène.
- En Alberta, la consommation estimée d'aliments chez les bovins a augmenté de 14,6 % de 2021 à 2022, contribuant ainsi à la hausse estimée de 4,4 % dans la consommation d'aliments chez les bovins à l'échelle nationale.

Pour le rapport complet de l'ANAC, y compris les données et les sources, veuillez consulter le document

Consommation d'aliments du bétail au Canada - Estimations pour 2022



Méthodologie et hypothèses

Les estimations de la consommation d'aliments sont fournies sous forme d'équivalents d'aliments complets sur une base tel que servi (et ne comprennent pas les fourrages).

Calcul de la consommation d'aliments pour les espèces :
consommation moyenne d'aliments x population = consommation estimée d'aliments



² Les chèvres sont une espèce mineure mais les données étaient insuffisantes pour estimer leur consommation d'aliments.

³ Reflète les données de population de 2010.

⁴ Reflète les données de population de 2021.

⁵ ATL comprend la Nouvelle-Écosse, le Nouveau-Brunswick, l'île du Prince-Édouard et la Terre-Neuve et le Labrador.

