

Consommation d'aliments du bétail au Canada – Aperçu de 2021

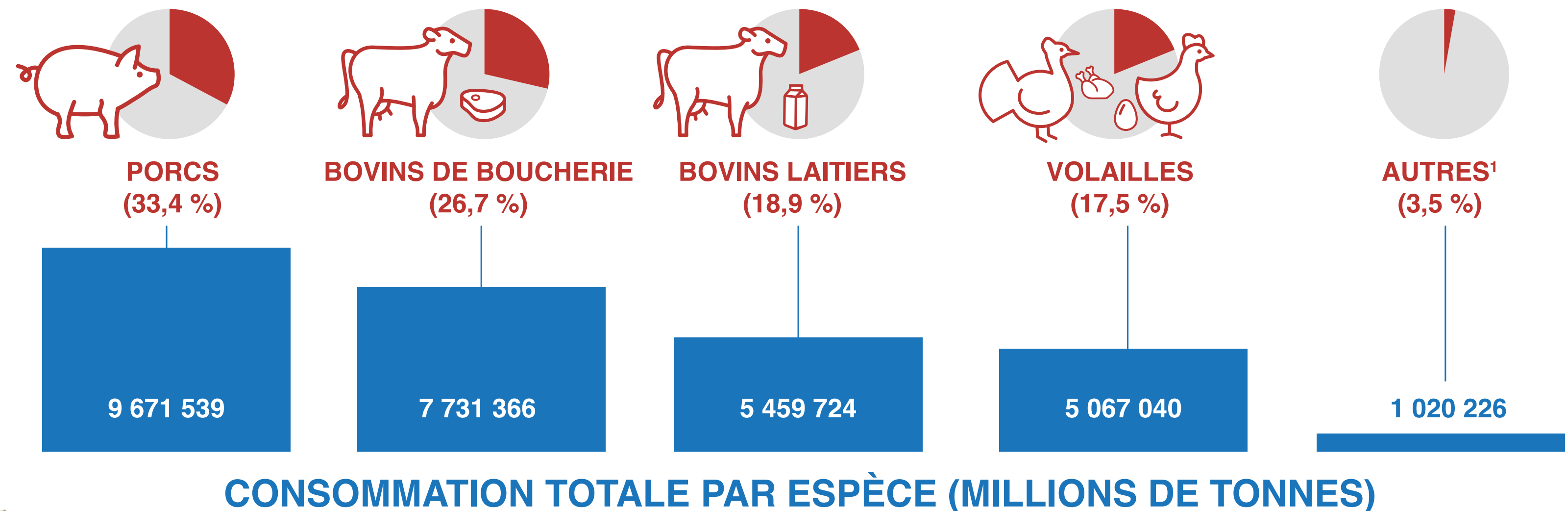
L'industrie de l'alimentation animale est un segment essentiel de l'économie agroalimentaire du Canada. Faisant partie intégrante de la chaîne de valeur alimentaire, le secteur croise un large éventail d'intervenants, des producteurs de céréales jusqu'aux producteurs de viande, de lait et d'œufs. En 2021, les exportations internationales d'ingrédients et d'aliments du bétail ont généré un revenu d'environ 2,75 milliards de dollars.

Cette ressource de l'ANAC vise à fournir une estimation annuelle des volumes de consommation d'aliments du bétail au Canada, ventilés par espèce et par géographie. Ces données aideront les parties prenantes à comprendre la demande d'aliments du bétail au Canada et permettront de suivre l'évolution de l'industrie canadienne de l'alimentation animale.

En 2021, environ 28,9 millions de tonnes d'aliments ont été consommés par le bétail (sans compter les fourrages).

Les chiffres en un coup d'œil

Selon les estimations, 96,5 % des aliments du bétail sont consommés par les porcs, les bovins de boucherie, les bovins laitiers et les volailles.



¹ La catégorie « Autres » représente les bisons, les chevaux/poneys, les moutons, les poissons, les canards/oies, les lapins, les wapitis et les cerfs.



Estimations de la consommation d'aliments par espèce² (millions de tonnes)

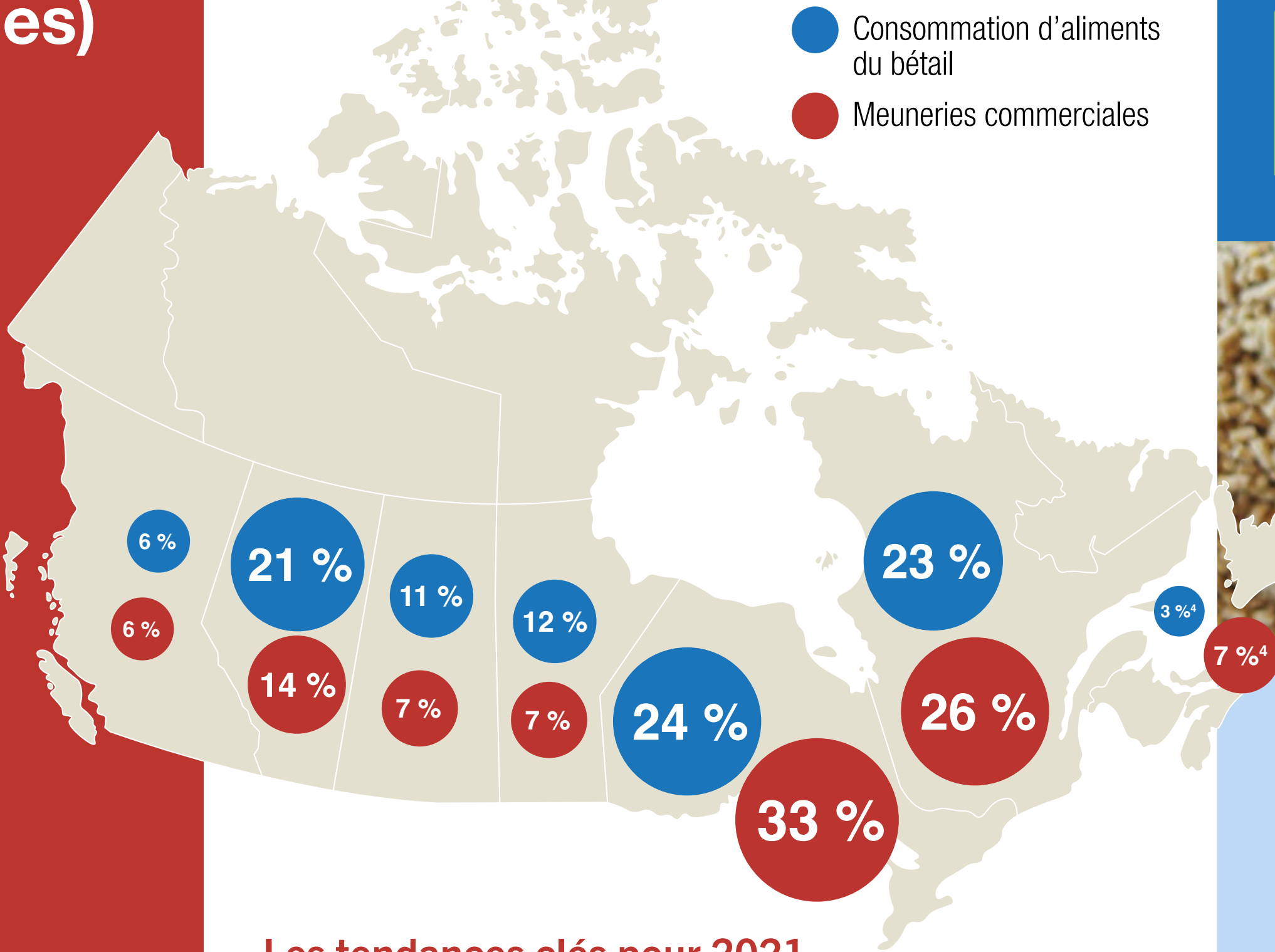
Monogastriques

| | |
|---------------------------------|--------------|
| Porcs | 9,67 |
| Poulets de chair | 3,28 |
| Pondeuses | 1,38 |
| Dindons | 0,40 |
| Chevaux/poneys ³ | 0,25 |
| Poissons | 0,16 |
| Canards/oies | 0,05 |
| Lapins | 0,01 |
| Total des monogastriques | 15,20 |

Ruminants

| | |
|----------------------------|--------------|
| Bovins de boucherie | 7,73 |
| Bovins laitiers | 5,46 |
| Bisons | 0,33 |
| Moutons | 0,22 |
| Cerfs et wapitis | 0,01 |
| Total des ruminants | 13,75 |

Répartition de la consommation d'aliments du bétail et des meuneries commerciales au Canada



Les tendances clés pour 2021

La consommation globale d'aliments du bétail à l'échelle nationale a connu une croissance de 0,6 % depuis 2020.

La consommation d'aliments du bétail chez les porcs destinés à l'exportation a affiché une croissance considérable (+53,81 %) de 2020 à 2021, car de nombreux porcs ont été envoyés vers les États-Unis en raison de problèmes logistiques liés à la transformation au Canada. Malgré cela, la consommation totale d'aliments du bétail chez les porcs est demeurée stable (+0,70 % par rapport à 2020).

Pour le rapport complet de l'ANAC, y compris les données et les sources, veuillez consulter le document

Consommation d'aliments du bétail au Canada - Estimations pour 2021



Méthodologie et hypothèses

Les estimations de la consommation d'aliments sont fournies sous forme d'équivalents d'aliments complets sur une base tel que servi (et ne comprennent pas les fourrages).

Calcul de la consommation d'aliments pour les espèces :
consommation moyenne d'aliments x population = consommation estimée d'aliments

