

# Consommation d'aliments du bétail au Canada – Aperçu de 2020

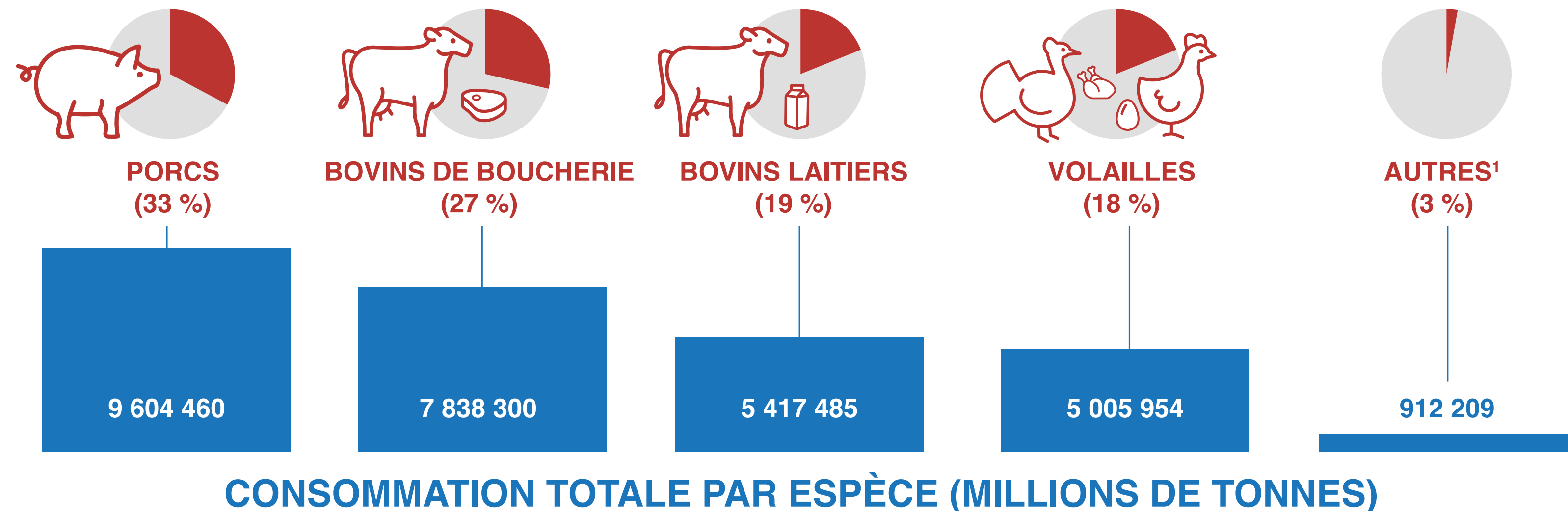
L'industrie de l'alimentation animale est un segment essentiel de l'économie agroalimentaire du Canada. Faisant partie intégrante de la chaîne de valeur alimentaire, le secteur croise un large éventail d'intervenants, des producteurs de céréales jusqu'aux producteurs de viande, de lait et d'œufs. En 2020, les exportations internationales d'ingrédients et d'aliments du bétail ont généré un revenu d'environ 2,4 milliards de dollars.

Cette ressource de l'ANAC vise à fournir une estimation annuelle des volumes de consommation d'aliments du bétail au Canada, ventilés par espèce et par géographie. Ces données aideront les parties prenantes à comprendre la demande d'aliments du bétail au Canada et permettront de suivre l'évolution de l'industrie canadienne de l'alimentation animale.

## En 2020, environ 28,8 millions de tonnes d'aliments ont été consommés par le bétail (sans compter les fourrages).

### Les chiffres en un coup d'œil

Selon les estimations, 97 % des aliments du bétail sont consommés par les porcs, les bovins de boucherie, les bovins laitiers, et les volailles.



<sup>1</sup> La catégorie « Autres » représente les chevaux/poneys, les bisons, les moutons, les poissons, les canards/oies, les lapins, les wapitis et les cerfs.





# Estimations de la consommation d'aliments par espèce<sup>2</sup> (millions de tonnes)

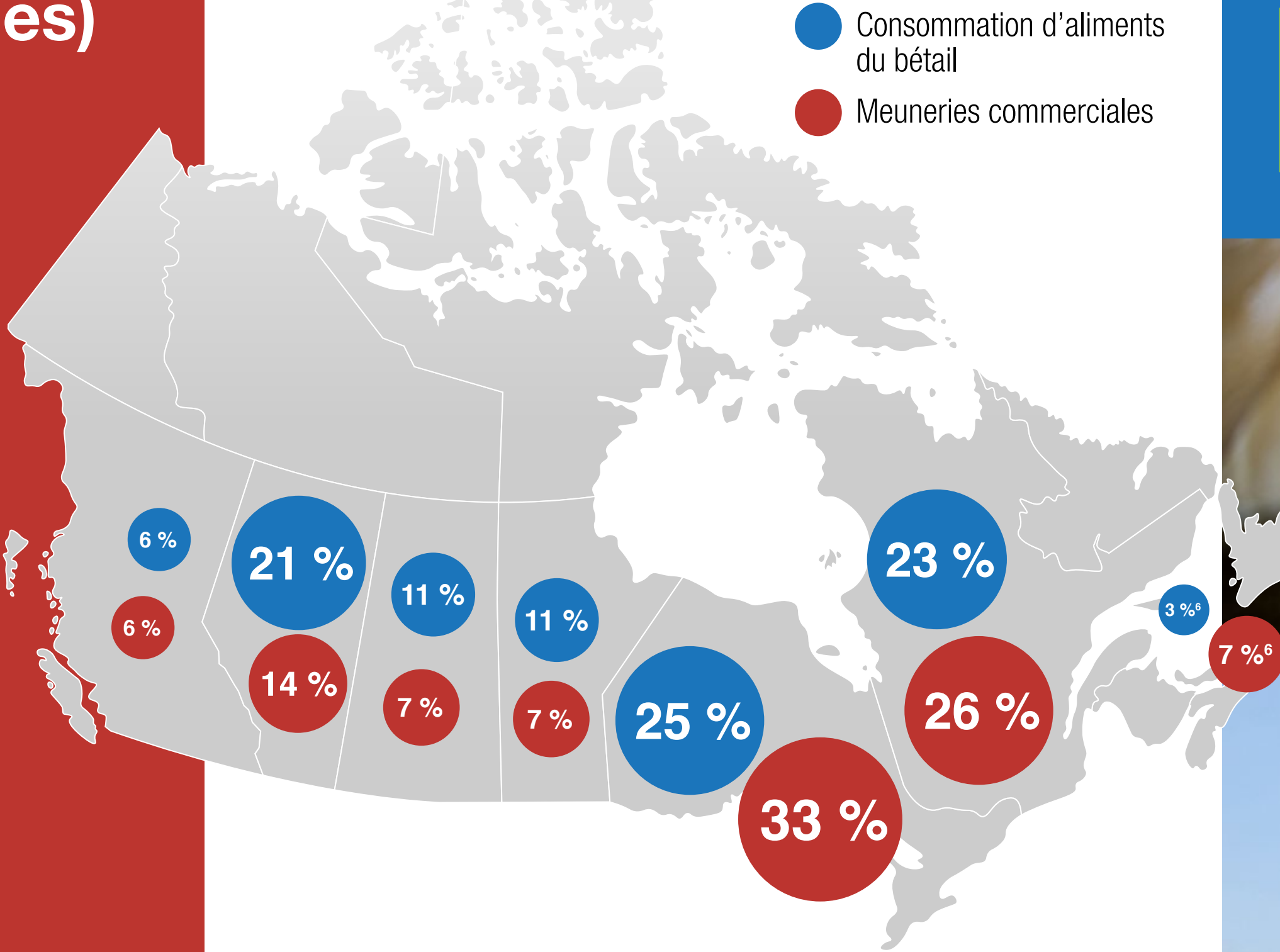
## Monogastriques

Porcs	9,60
Poulets de chair	3,20
Pondeuses	1,37
Dindons	0,44 <sup>3</sup>
Chevaux/poneys	0,25 <sup>4</sup>
Poissons	0,15 <sup>3</sup>
Canards/oies	0,05
Lapins	0,01 <sup>5</sup>
<b>Total des monogastriques</b>	<b>15,07</b>

## Ruminants

Bovins de boucherie	7,84
Bovins laitiers	5,41
Bisons	0,23 <sup>5</sup>
Moutons	0,22
Cerfs et wapitis	0,01 <sup>5</sup>
<b>Total des ruminants</b>	<b>13,71</b>

## Répartition de la consommation d'aliments du bétail et des meuneries commerciales au Canada



Environ 69 % des aliments ont été consommés par le bétail en Alberta, en Ontario et au Québec, les mêmes provinces où se trouvent 72 % des meuneries commerciales.

En 2020, environ deux tiers des aliments du bétail consommés au Canada étaient produits dans 471 meuneries commerciales. Un tiers était produit à la ferme.

Pour le rapport complet de l'ANAC, y compris les données et les sources, veuillez consulter le document

*Consommation d'aliments du bétail au Canada - Estimations pour 2020*



## Méthodologie et hypothèses

Les estimations de la consommation d'aliments sont fournies sous forme d'équivalents d'aliments complets sur une base tel que servi (et ne comprennent pas les fourrages).

Calcul de la consommation d'aliments pour les espèces :  
**consommation moyenne d'aliments x population = consommation estimée d'aliments**



<sup>2</sup> Les chèvres sont une espèce mineure mais les données étaient insuffisantes pour estimer leur consommation d'aliments.

<sup>3</sup> Reflète les données de population de 2019.

<sup>4</sup> Reflète les données de population de 2010.

<sup>5</sup> Reflète les données de population de 2016.

<sup>6</sup> ATL comprend la Nouvelle-Écosse, le Nouveau-Brunswick, l'Île du Prince-Édouard et la Terre-Neuve et le Labrador.

